

## Pražský "divočinový" speciál! Vzhůru do Radotínské údolí



*Fotografie © Kateřina Stonová*

**Vydejte se s námi do polodivokých lesů Radotínského údolí, hájemství mloka skvrnitého, výra velkého a více jak 600 druhů rostlin. Jedna z nejcennějších přírodních rezervací v Praze nás překvapuje svou rozmanitostí a klidem.**

Svůj výlet můžete začít méně divočinově a více kulturně třeba návštěvou kostela svaté Kateřiny, který shlíží z kopečka na obec Choteč. Nebo u Třebotova, kde v lesích hned za obcí leží starý polorozbořený hřbitov, kde si náhrobky i obvodní zdi bere příroda pomalu zpět. Obě místa jsou nádherná a nerada bych si mezi nimi vybírala. A tak naše společné putování začneme až u Kalinova mlýna, na křižovatce modré turistické značky, která vede z Třebotova, a červené, která vede z Chotče.

### **Holinky s sebou**

Projdeme-li mlýnem, za pár set metrů se ocitneme na hranici přírodní rezervace Radotínské údolí, které je mnohými považováno za nejcennější rezervaci na území Prahy. V 19. a 20. století sehrálo významnou roli při rozvoji přírodních věd, hlavně geologie a botaniky. Avšak dodnes je tu co k objevování.



*Fotografie © Kateřina Stonová*

Od Kalinova mlýna se cesta vlní údolím podél potoka, který budeme muset dvakrát překonávat. Ale nebojte, suché boty vám zaručí lávky přes řeku.

I přes své přírodní krásy je Radotínské údolí na rozdíl od jiných chráněných území v Praze denně políbené jen málo výletníky. Davy tu nečekejte. Díky tomu si můžete nerušeně vychutnávat bubláni potoka i zpěv ptáků, zvláště pokud do údolí zavítáte mimo víkend. Svůj klid tu našel i výr velký nebo třeba menší sokolovitý dravec ostříž lesní.

V deštivém počasí ale počítejte s podmáčenou až bahnitou cestičkou a pojistěte se raději nepromokavými botami. My bychom možná raději suchou cestu, ale díky vlhkosti je údolí jednou z mála pražských lokalit, kde můžete spatřit mloka skvrnitého.

Zhruba po čtvrt hodině chůze se před vámi odkryje výhled na skalní výchoz. Prudké svahy nad údolím jsou zachovalé a hostí spoustu vzácných rostlin skalních stepí. Za nejvzácnější je považován včelník rakouský.



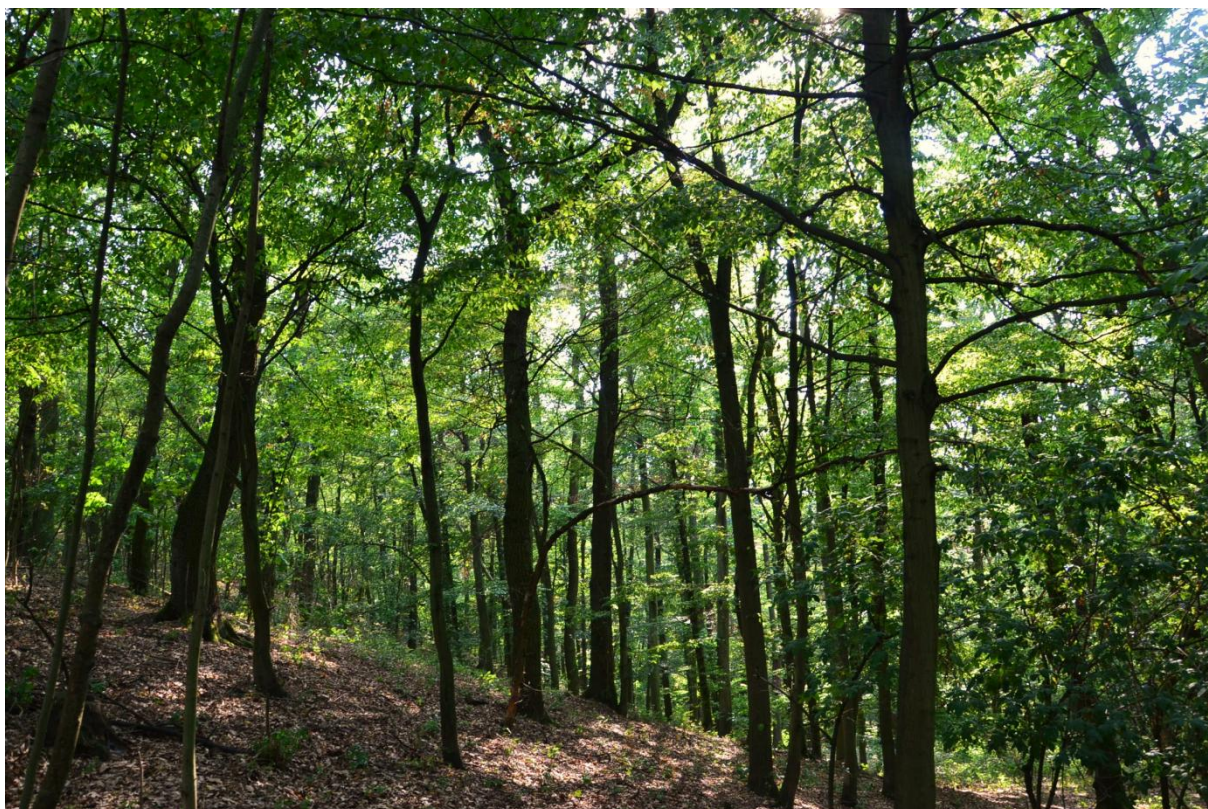


*Fotografie © Kateřina Stonová*

### **Není les jako les**

My se držíme červené turistické značky a zabočíme doprava. Napravo za potokem se zdvihá svah porostlý lesem, podél kterého půjdeme minimálně další čtvrt hodinu. Tento les je velmi podobný tomu, který by tu rostl i bez zásahů člověka. Odborně se nazývá černýšová dubohabřina, kterou na hrubozrnné suti na pravém břehu Radotínského potoka mezi Maškovým a Rutickým mlýnem střídá habrová javořina s lípou velkolistou, meruzalkou alpínskou a omějem vlčí mor.

Právě tento les vnímám jako srdce Radotínské divočiny. Je to sice jen taková poloviční divočina, protože zatím není nikde napsáno, že se na tomto území v budoucnu nechá volná ruka přírodě, nicméně v těchto zachovalých lesích se už několik let nehospodaří ani nezasahuje. Věřme, že tato nepsaná dohoda se brzy zhmotní i černá na bílém a divočina v Radotínském údolí dostane zelenou.



*Fotografie © Kateřina Stonová*

Pokud si chcete zachovalý les prohlédnout zblízka, můžete také zvolit alternativní cestu k červené turistické značce. Stačí, když před druhým překročením Radotínského potoka zahnete vpravo vyšlapanou cestičkou do prudkého svahu. Zvolíte tak delší, ale méně známou cestu vrchem přes les. Nezapomeňte ale včas sejít zas do údolí, kde se obě naše cesty setkávají u Maškova mlýna na hlavní silnici. Zde je autobusová zastávka, a pokud už jste unavení, můžete tu svůj výlet skončit. Můžete však stejně jako my pokračovat dál nad Cikánku a výlet zakončit až na Zmrzlíku.

### **Z pražské divočiny na Pražskou pastvinu**

Jak jsem předznamenala, u zastávky Maškův mlýn jsme se vydali vzhůru, dál po červené. Cestička nás vedla kolem lomu Cikánka a Špička, kde je z výšky také vidět radotínská cementárna. Ta měla v minulosti na zdejší přírodu negativní dopad, protože způsobovala značné poškození vegetace spadem cementového prachu.





*Fotografie © Kateřina Stonová*

Oblast nad Cikánkou je step na vápencovém podloží, kterou vytvořili lidé kosením a pastvou. Pokud chceme taková místa v naší přírodě udržet, vyžaduje to potřebnou péči. Příkladem krásného projektu je pozemkový spolek Pražská pastvina, který zde provozuje komunitní pastvu (více na [www.prazskapastvina.cz](http://www.prazskapastvina.cz)).

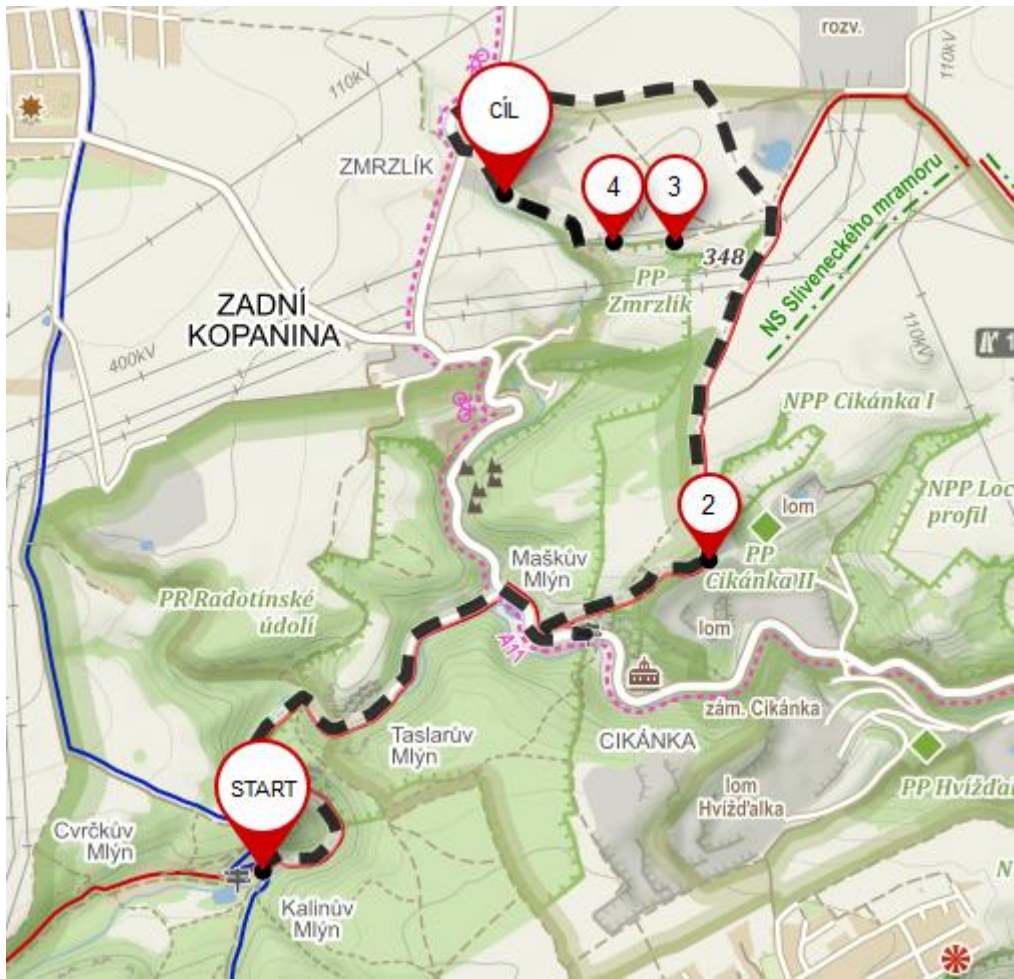
Kontrast divokého Radotínského údolí, kde by nejlepší „péčí“ pro přírodě blízké lesy bylo ponechání samovolnému vývoji, a šetrně obhospodařovaných stepí nad Cikánkou nám ukazuje dvě tváře moderní ochrany přírody. Věřím, že v naší krajině je prostor pro obě dvě.

**Základní informace:**

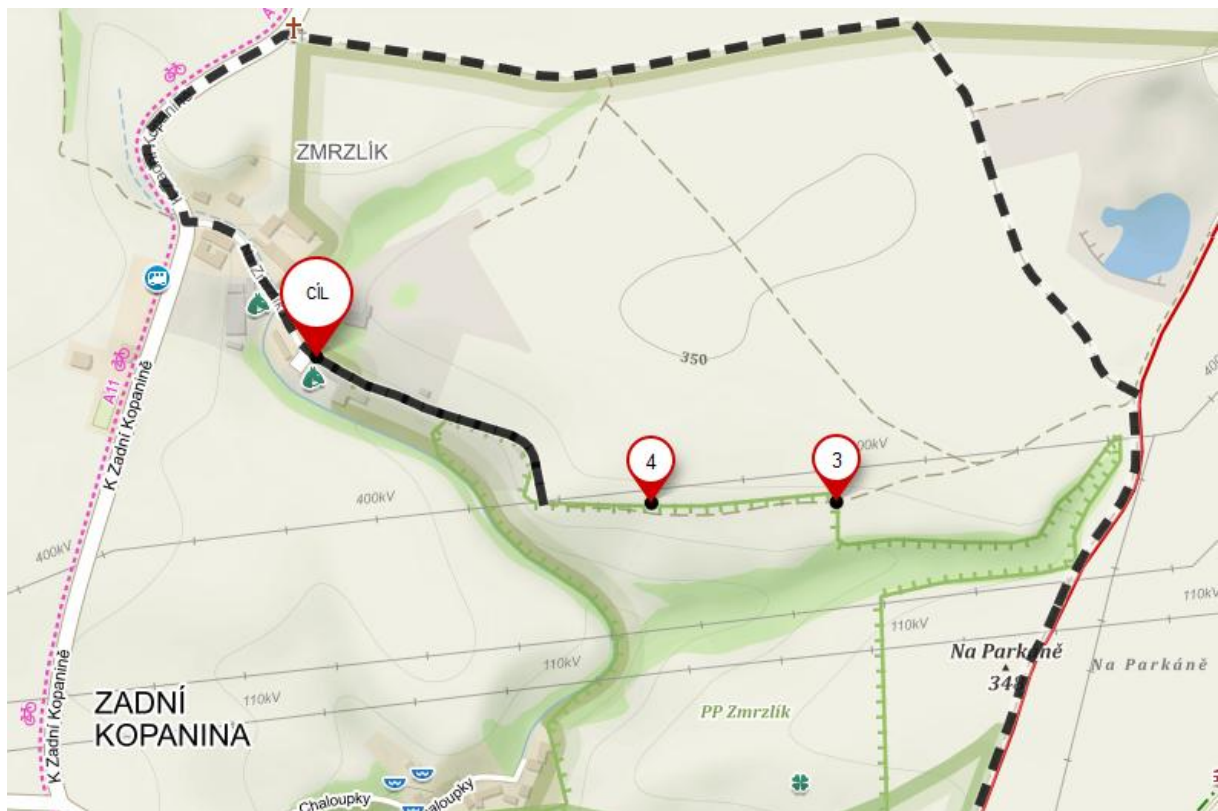
**Délka trasy:** 6,1 km; 1 h 50 min

**Trasa:** <https://1url.cz/KMzDO>

**Mapa:**









**Příspěvek vznikl v rámci projektu podpořeného Hlavním městem Praha.**